



jaargang 61

3 2009



BRABANTS HEEM



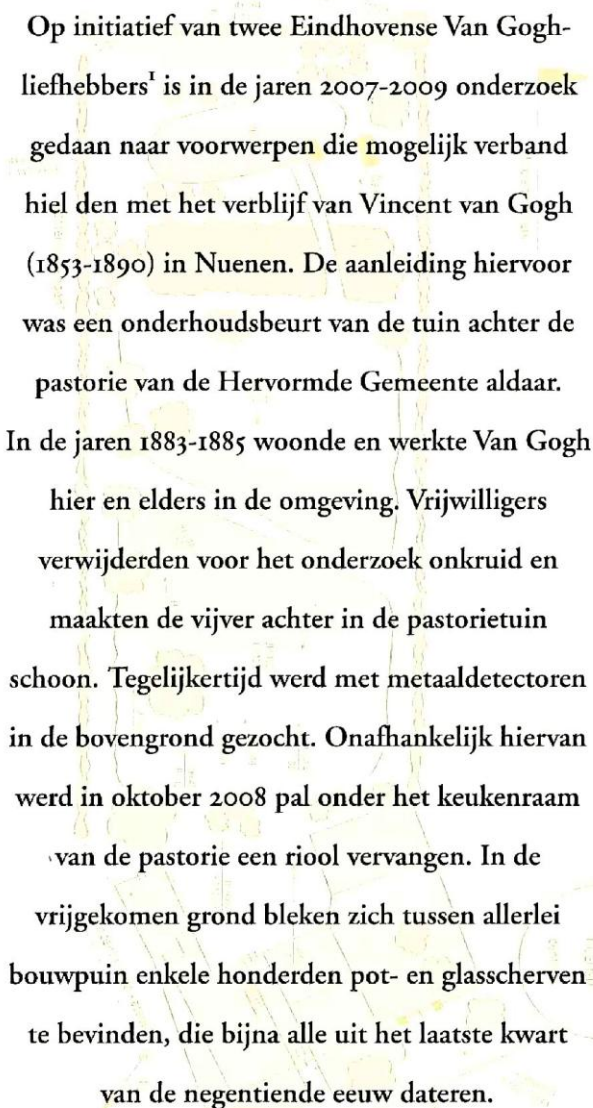
Tijdschrift voor archeologie, geschiedenis en volkskunde

Uitgegeven door de Stichting Brabants Heem en Erfgoed Brabant

VINCENT VAN GOGH IN NUENEN

Onderzoek van verforesten en andere archeologische vondsten uit de pastorietuin

NICO ARTS, MARJOLEIN VAN DEN BERG, JACK VAN HOEK, PETER NAGELKERKE, ROB SCHLOOZ, PETER SEINEN EN DIRK VLASBLOM



Op initiatief van twee Eindhovense Van Gogh-liefhebbers¹ is in de jaren 2007-2009 onderzoek gedaan naar voorwerpen die mogelijk verband hielden met het verblijf van Vincent van Gogh (1853-1890) in Nuenen. De aanleiding hiervoor was een onderhoudsbeurt van de tuin achter de pastorie van de Hervormde Gemeente aldaar. In de jaren 1883-1885 woonde en werkte Van Gogh hier en elders in de omgeving. Vrijwilligers verwijderden voor het onderzoek onkruid en maakten de vijver achter in de pastorietuin schoon. Tegelijkertijd werd met metaaldetectoren in de bovengrond gezocht. Onafhankelijk hiervan werd in oktober 2008 pal onder het keukenraam van de pastorie een riool vervangen. In de vrijgekomen grond bleken zich tussen allerlei bouwpuin enkele honderden pot- en glasscherven te bevinden, die bijna alle uit het laatste kwart van de negentiende eeuw dateren.

Vincent van Gogh werd in 1853 geboren in het Brabantse Zundert als zoon van dominee Theodorus van Gogh (1822-1885) en Anna Carbentus (1819-1907). Na de lagere school te Zevenbergen en een afgebroken studie aan de middelbare school te Tilburg, verliet Vincent in 1869 zijn ouderlijk huis. Hij vestigde zich in 's-Gravenhage en kreeg daar een baan in een kunsthandel. In de jaren 1873-1876 woonde en werkte hij afwisselend in Londen en Parijs en elders in Engeland, vervolgens (1877-1883) in allerlei plaatsen in Nederland en België. In de periode december 1883 – begin mei 1884 verbleef hij bij zijn ouders, die sinds 1882 in de pastorie van de Hervormde Gemeente te Nuenen woonden. In mei 1884 verhuisde hij naar de woning van de katholieke koster Schafrat, waar hij een atelier met woongegelegenheid betrok, gelegen naast de H. Clemenskerk te Nuenen. Mede door het verbod van de Nuenense pastoor aan zijn parochianen om nog langer model te staan voor Vincent,² vertrok hij in november 1885 definitief uit Nuenen. Via Antwerpen, Parijs, Arles en Saint-Remy belandde hij in zijn laatste woonplaats Auvers-sur-Oise, waar hij zichzelf met een kogel dodelijk verwondde en twee dagen later (29 juli 1890), op slechts 37-jarige leeftijd, overleed.

Over het leven van Vincent van Gogh is vaak gepubliceerd.³ In het bijzonder de driedelige publicatie van de uitgebreide, soms met schetsen geïllustreerde briefwisseling tussen Vincent en zijn broer Theo, door schoonzus Johanna van Gogh-Bonger (1862-1925) in 1914 tot stand gebracht, heeft een grote rol gespeeld in de bekendheid van Vincent en zijn werk.⁴ Het lied 'Vincent (Starry starry night)' uit 1971 van de Amerikaanse zanger Don McLean werd zelfs een wereldhit en heeft, voor zover toen nog nodig, uiteraard eveneens bijgedragen aan de popularisering van het leven en werk van Van Gogh. In augustus 1880 begon Vincent met tekenen en twee jaar later met schilderen. Hij was bijzonder productief. Tijdens zijn verblijf in Nuenen maakte hij minstens 530 werken.⁵ Vincent produceerde tijdens zijn Nuenen-



se jaren dus ruim een kwart van zijn gehele overgeleverde oeuvre.⁶ De topografische voorstellingen van de middeleeuwse kerktoren, de pastorie, het protestantse kerkje op Papenvoort, watermolens alsmede tekeningen van wevers, landarbeiders en boeren, waarvan 'De aardappeleters' (april 1885) een van de bekendste is, zijn ook voor de kennis van de toenmalige samenleving van Nuenen van groot belang.⁷

Tijdens zijn Nuenense periode kocht hij zijn verf en doek onder andere bij de drogisterij en verhandel van Jantje Baijens aan de Rechtstraat nr. 18 te Eindhoven.⁸ Ook gebruikte hij drukinkt in zijn verf om donkerder te kunnen werken. Deze drukinkt kwam van de druk-

Afb. 1

Vincent van Gogh - Zelfportret als schilder. Parijs, februari 1888 (Van Gogh Museum, Vincent van Gogh Stichting)

Afb. 2

Vincent van Gogh - De pastorie te Nuenen. Nuenen, september 1885 / oktober 1885 (Van Gogh Museum, Vincent van Gogh Stichting)



kerij van Johannes Gestel & Zn. aan de Lange Dijk (thans Vestdijk) te Eindhoven.⁹ Volgens een overlevering werd het atelier bij de pastorie na het vertrek van Vincent door tuinman Adriaan Rijken (1834-1915) schoongemaakt, waarbij tekeningen (en ander afval?) in de vijver achter in de tuin werden gegooid.¹⁰ Of deze overlevering op fantasie of op feiten is gebaseerd weten we niet. Wel heeft dit geleid tot het onderzoek naar voorwerpen in de vijver en elders in de tuin, waarvan de resultaten hier worden samengevat.

DE PASTORIETUIN

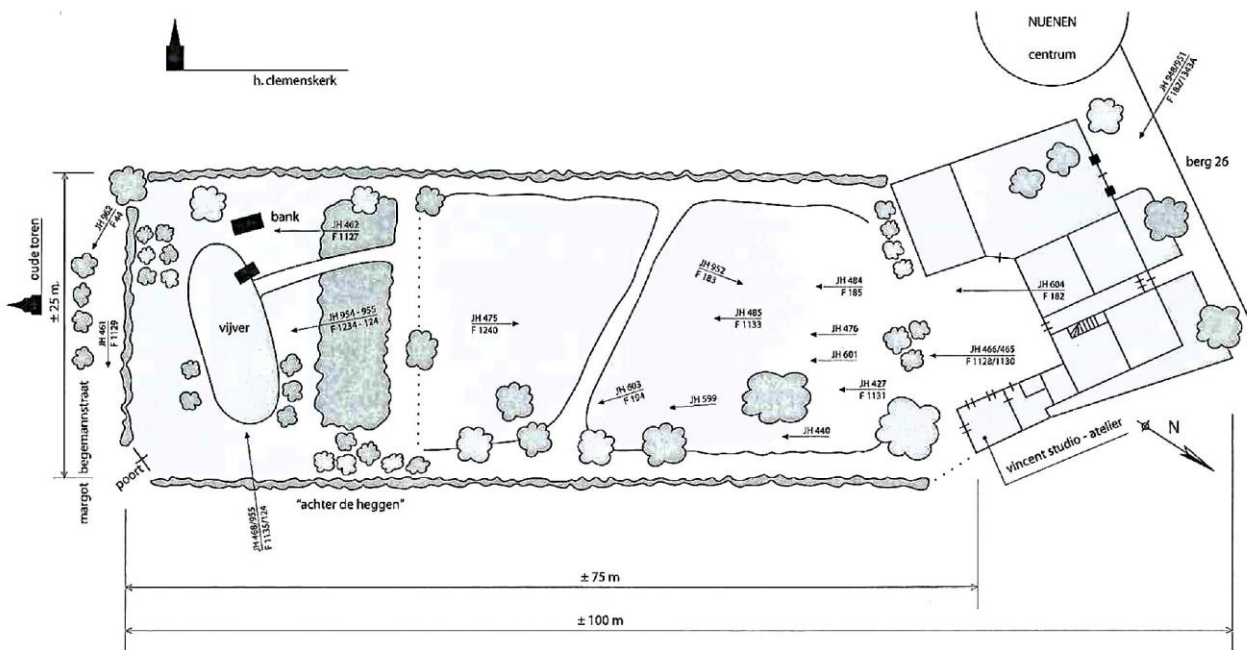
De in 1764 gebouwde pastorie aan de straat genaamd 'Berg' heeft een aanbouw, waar Vincent van Gogh tot in mei 1884 zijn atelier had.¹¹ Achter de pastorie bevindt zich nog steeds de oorspronkelijke diepe tuin met helemaal achterin een vijver, die ten tijde van Vincent van Gogh reeds bestond en zelfs meermalen door hem is getekend. Aannemelijk is dat deze vijver in de loop van de jaren regelmatig is ontdaan van in het water gewaaide bladeren en dergelijke, laatstelijk gebeurde dat in november 2008. Bij dit schoonmaken zal het uit de vijver afkomstige opgebaggerde materiaal op de kant terecht zijn gekomen.

Tijdens de werkzaamheden aan de tuin in 2007 en het uitbaggeren van de vijver in 2008 viel het op dat er zich in de bodem rondom de vijver allerlei afvalmateriaal bevond.¹² Dit afval bevindt zich in een soort wal die kennelijk was ontstaan als grondstort na het graven en later na het uitbaggeren van de vijver. Deze wal zal in



Afb. 3
De achterzijde van de pastorie van de Hervormde Gemeente in Nuenen (Berg 26). Rechts de aanbouw waarin Vincent van Gogh in de maanden december 1883 - mei 1884 zijn atelier had. (Foto: Nico Arts)

Afb. 4
Schetsplattegrond van de pastorie en tuin van de Hervormde Gemeente in Nuenen. Rechts de pastorie met Vincent van Gogh's atelier, links de vijver. De pijltjes geven Van Gogh's schilder- en tekenposities aan van zijn hier gemaakte werken. De bij de pijltjes aangegeven nummering is die van de oeuvre-catalogi van JH (= J. Hulsker, Van Gogh en zijn weg. Het complete werk. Amsterdam 1985) en die van F (= J.B. de la Faille, L'Oeuvre de Vincent van Gogh. Catalogue raisonné, Parijs 1928). (Tekening: Peter Nagelkerke)





Afb. 5
Het uitbaggeren van de vijver achter in de tuin van de pastorie van de Hervormde Gemeente in Nuenen in november 2008. (Foto: Nico Arts)

de loop van de jaren hoger zijn geworden met bagger en afval uit de vijver. Het afvalmateriaal dat in 2007 en 2008 in het bovenste deel van deze wal werd gevonden bestond, voor zover dateerbaar, uit een bonte mengeling van zowel negentiende- als twintigste-eeuws afvalmateriaal, waarbij waarschijnlijk geen sprake is van een stratigrafie.

■ VERF ■

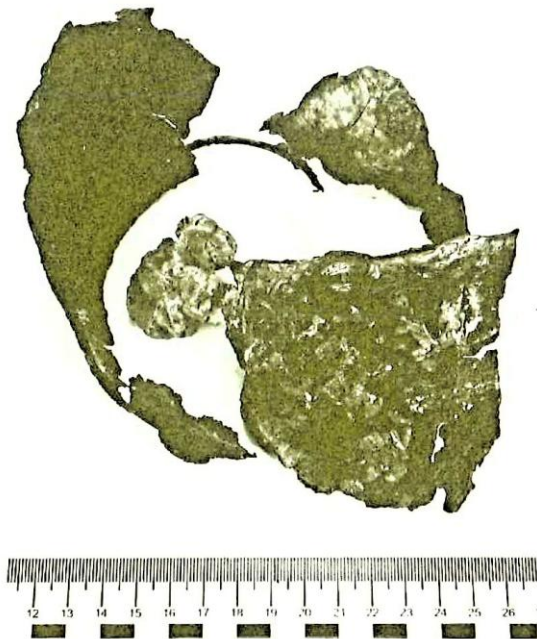
Het meest opvallende voorwerp uit de wal ten zuiden van de vijver, dat in 2007 is gevonden, bestaat uit de overblijfselen van een grotendeels vergaan ijzeren blik met daarin restanten verf. Van de overblijfselen van het blik kan worden afgeleid dat het gaat om een exemplaar met een ongeveer één cm vernauwende, bijna platte rand. Het blik heeft een diameter van 10,5 cm en een hoogte van ongeveer 12 cm. Het kan afgesloten worden met een los deksel dat in de rand geklemd wordt.¹³ Het blik lijkt op een hedendaags verfblik, maar van een in onbruik geraakt model. Op de buitenzijde van het blik bevinden zich de resten van een papieren, maar onleesbaar, etiket. Dit papier is vermoedelijk door de roest van het blik geconserveerd gebleven. Tijdens de vondst bevindt zich bij de blikrestanten een klein wandscherfje van industrieel wit aardewerk, hoogstwaarschijnlijk uit de jaren circa 1850-

1900, maar het is te fragmentarisch voor verdere determinatie. Zoals in de vorige paragraaf is opgemerkt, bestaan de vondsten op de vindplaats van het blikrestant uit een mengeling van zowel negentiende- als twintigste-eeuws materiaal. Het is daarom onzeker of het scherfje en het blik voor wat betreft ouderdom aan elkaar geassocieerd zouden kunnen worden.

In het blik bevinden zich resten van hoofdzakelijk blauwe verf met daarin dunne laagjes wit materiaal. Kennelijk is het blik hergebruikt voor het mengen van blauwe verf met een witte substantie. In de verf bevinden zich kleine brokjes steenkool, zaadjes van planten en enkele slecht geconserveerde gedeelten van haren. In een gedeelte van de verfresten zijn enkele minuscule fragmentjes van een flinterdunne metaalachtige substantie aangetroffen met daarop restjes blauwe, paarse en rode verf.

De in de verfresten in het blik gevonden zaadjes zijn die van hennep, pluimgierst en kanariezaad.¹⁴ Dit zijn karakteristieke bestanddelen van vogelzaad. De haren zijn gedetermineerd als onderharen (een soort donshaartjes), waarvan de soort niet bepaald kan worden, rode

Afb. 6
Het grotendeels vergane ijzeren blik met daarin restanten verf. (Foto: Nico Arts)



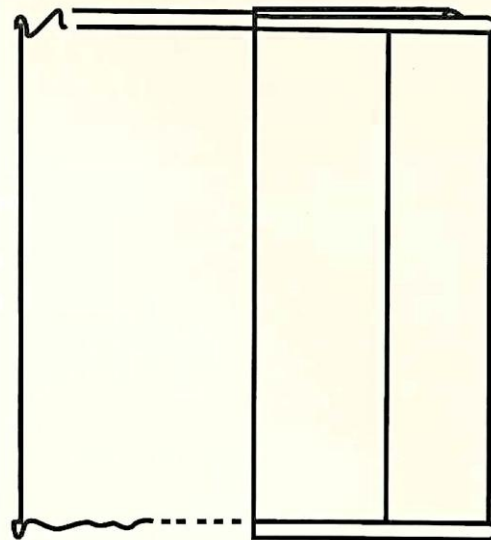
haren van hoogstwaarschijnlijk mens, haren van muis of rat en haren van mogelijk marter.¹⁵ De mogelijke aanwezigheid van marterhaar, een zachte, elastische haarsoort die met name geschikt is voor olieverfpenselen, wijst, indien het werkelijk marter is, op een kunstschilder. De rode haren die waarschijnlijk van een mens zijn, zouden van Vincent van Gogh afkomstig kunnen zijn, want hij had rood haar, maar er bestaan geen methoden of technieken om dat te kunnen aantonen.

Onderzoek naar oud menselijk DNA in die haren bijvoorbeeld, zou een mogelijkheid kunnen zijn. DNA blijft echter niet bewaard in haren, maar wel in haarwortels, maar die zijn hier niet aanwezig.

Het steenkool, de zaadjes, de haren en de metaalachtige substantie zijn mogelijk afkomstig van vuil uit bijvoorbeeld een werkplaats, dat op een of andere manier opzettelijk of toevallig in het blik terecht is gekomen. Al dit materiaal stamt uit de tijd dat de verf nog vloeibaar was.

Door het Instituut Collectie Nederland (ICN, Amsterdam) is in 2008 met verschillende analysetechnieken natuurwetenschappelijk onderzoek gedaan naar de verfresten.¹⁶ Hieruit blijkt dat in de verfresten de volgende pigmenten voorkomen: Pruisisch blauw, krijt, bariumsulfaat en zinkwit. Ook zijn resten gevonden van sterk verouderde colofonium (een plantaardige hars, gewonnen uit dennenhout, onder meer gebruikt in drukinkt, vernis, lijn en zeep) en van een drogende olie (waarschijnlijk lijnolie). Het krijt is de witte vulstof,¹⁷ dat sinds eeuwen door kunstschilders wordt gebruikt. Pruisisch blauw is sinds 1724 in de handel, maar het wordt al sinds 1720 in verf toegepast. Bariumsulfaat wordt als witte vulstof pas in de tweede helft van de negentiende eeuw in verf toegepast. Zinkwit wordt sinds ongeveer 1850 als olieverf gemaakt.¹⁸ Gezien de stoffen die door het ICN zijn aangetoond, en uiteraard de vindplaats zelf, ligt de veronderstelling voor de hand dat deze verfresten afkomstig zijn van Vincent van Gogh. Dat mag echter niet zonder meer worden aangenomen. Allereerst zou een absolute datering van de verfresten nodig zijn. Dat zou globaal kunnen door middel van de C14-methode, maar daar is organisch materiaal voor nodig. In principe zou een van de haren of de overblijfselen van het plantaardig materiaal geschikt zijn als grondstof voor datering, maar waarschijnlijk zijn deze stoffen in de verf chemisch zodanig verweerd dat de uitkomst van een C14-datering bij voorbaat obscuur zal zijn. Bovendien geven C14-dateringen te grote marges; een datering in precies de periode dat Van Gogh in Nuenen verbleef kan daarmee nooit exact worden gegeven.

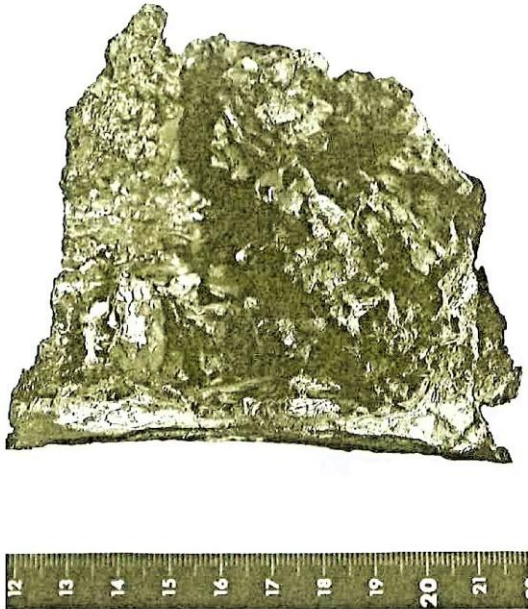
Het ongebruikelijk hoge colofoniumgehalte in de verf



Afb. 7
Archeologische reconstructietekening van het in december 2007 gevonden ijzeren blik (diameter: 10,5 cm, hoogte ongeveer 12 cm). (Tekening: Dirk Vlasblom)

kan een restant zijn van drukinkt, waarvan bekend is dat Vincent van Gogh dat door zijn verf mengde en ook voor tekeningen gebruikte.¹⁹ De aanwezigheid van veel colofonium zou dus een argument zijn te veronderstellen dat de verfresten inderdaad van deze kunstenaar afkomstig zijn. Een andere mogelijkheid is dat het colofonium het restant is van de oorspronkelijke (hout?)verf, waarvan het blik na hergebruik gemengd is door de blauwe en witte verf van een kunstschilder. Het kan ook zijn dat die kunstschilder opzettelijk huisverf heeft gebruikt voor zijn kunstwerken. Verder is nog bekend dat Van Gogh *copahubalsum* in zijn verf mengde.²⁰ Deze goudkleurige tot bruine balsem, een soort olie, komt uit een Zuid-Amerikaanse boomsoort en wordt door kunstenaars in olieverf gebruikt om het stollingsproces te bevorderen.

In september 1885 vermeldde Vincent van Gogh in een brief dat hij verf had laten komen van het bedrijf Schoenfeld in Düsseldorf, namelijk mineraalblauw.²¹ Spijtig genoeg is het archief van Schoenfeld in de Tweede Wereldoorlog verwoest, waardoor geen gegevens bestaan over de verpakking van verfstoffen in 1885. Het is echter aannemelijk dat ook dit een blik was. Van Schoenfeld is wel bekend dat er in 1903-1904 verfstoffen in blik werden verkocht, waaronder Pruisisch blauw.²² Overigens werd in die tijd ook drukinkt geleverd in blik.



Afb. 8
Door het Instituut Collectie Nederland is met verschillende analysetechnieken in 2008 natuurwetenschappelijk onderzoek gedaan naar de verfresten. (Foto: Nico Arts)

Uit het onderzoek in een elektronenmicroscop van de stukjes metaalachtige substantie blijkt dat deze voornamelijk (86%) uit metallisch aluminium bestaat.²³ Het resterende aandeel bestaat hoofdzakelijk uit bestanddelen van de verf. Dit aluminium is een folie dat ongeveer drie keer zo dun is als het hedendaagse huishoudfolie. Aluminium wordt sinds 1825 in min of meer zuivere toestand gemaakt, maar aluminiumfolie kwam, voor zover wij hebben kunnen nagaan, pas in het begin van de twintigste eeuw op de markt. De verfresten op het Nuenense aluminium zijn waarschijnlijk in nog natte toestand op het oppervlak terecht gekomen.²⁴ Het gaat hier niet om huishoudfolie zoals wij dat nu kennen, maar veeleer om verpakkingsmateriaal voor bijvoorbeeld chocolade. Sporen van paarse en oranje opdruk wijzen in die richting. Een andere verklaring voor de aanwezigheid van dit aluminium zou zijn, dat het onderdeel is van een gekleurd en deels zilverkleurig bedrukt papier, waarin aluminium verwerkt is. Hierbij kan gedacht worden aan het restant van bijvoorbeeld een gesteendrukt etiket. Tijdens dit steendrukken wordt het dragerpapier voorzien van vernis dat in natte

toestand van metaalpoeder wordt verzien, vervolgens in reliëf geperst en uiteindelijk in de gewenste vorm uitgestanst wordt. De lak, en daarmee het papier, wordt goudkleurig met poeder van brons of geelkoper, of zilverkleurig met poeder van tin of aluminium. Door een nabehandeling kan deze lak een echte metaalglans krijgen. De microstructuur van deze folieachtige materialen zal geheel anders zijn dan die van de echte folies.

In het laatste kwart van de negentiende eeuw werd dergelijk goud- en zilverkleurig papier onder meer gebruikt voor etiketten op sigarenkistjes. Zulke etiketten werden in Eindhoven gedrukt bij Johannes Gestel & Zn. (zie afb. 9) waar Vincent van Gogh tekenles gaf en drukinkt verkreeg. Doosjes die waren beplakt met voornoemde etiketten waren favoriet voor het bewaren van verf en inkt, omdat het daarin langer goed bleef dan in een andere verpakking. Bij het uitschrapen van de dikke inkt of verf uit de verpakking kunnen stukjes etiket met daarop aluminiumlak terecht zijn gekomen. De oppervlaktestructuur van het aluminium in de verfresten uit de Nuenense pastorietaan vertoont echter alle overeenkomsten met die van een gewalst aluminiumfolie en heeft niets gemeen met het aluminiumpoeder dat bij steendrukken gebruikt is. Indien het juist is dat aluminiumfolie pas in het begin van de twintigste eeuw op de markt kwam, geeft het aluminium in de verfresten een *terminus post quem*, dus het laatste gebruik van deze verf kan dan niet eerder zijn dan het begin van de twintigste eeuw.

Vincent van Gogh is echter niet de enige kunstschilder die in de Nuenense pastorie heeft gewoond. Ook de Belgische kunstschilder Nicolaas Eekman (1889-1973) verbleef in de pastorie, namelijk in 1912, en woonde bij het uitbreken van de Eerste Wereldoorlog in 1914 nogmaals als vluchteling kort in Nuenen. Niet uitgesloten mag worden dat de verfresten van hem afkomstig zijn. Tenslotte woonde omstreeks 1984 dominee Ruud Bartlema, die eveneens kunstschilderde, in de pastorie. Aan hem en aan andere pastorie-bewoners kunnen echter sommige van de jongste materiële overblijfselen tussen het bij de vijver gevonden afval worden gerelateerd.²⁵

■ ANDERE VONDSTEN ■

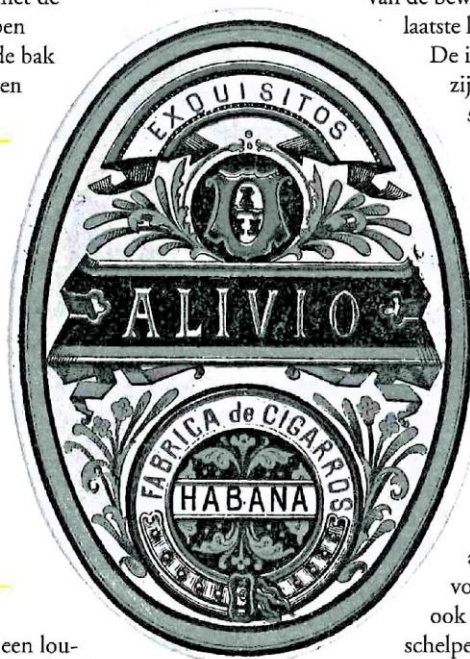
Veruit de meeste vondsten die in 2007 en 2008 in en rondom de vijver in de pastorietaan zijn gedaan dateren uit de twintigste eeuw, dus uit de tijd van na het verblijf van Vincent van Gogh in Nuenen. Slechts een klein gedeelte is ouder en dateert uit de negentiende eeuw. Tijdens het uitbaggeren van de vijver in 2008 is een gedeelte van een gesmeed ijzeren hek gevonden,

voor het overige uitsluitend bakstenen. Kennelijk is de vijver, zoals hiervoor reeds verondersteld, al vaker uitgebaggerd.

In de wal rondom de vijver, met name in het zuidelijk gedeelte daarvan, is allerlei ander afval gevonden. De meest opvallende daarvan zijn de in de vorige paragraaf beschreven overblijfselen van het blik met verfresten. Ook elders in de tuin zijn, met de metaaldetector, enkele voorwerpen gevonden, waaronder munten, de bak van een eetlepel, een roerlepel, een

Afb. 9

Etiket uit omstreeks 1885, steendruk van Drukkerij Johannes Gestel en Zn. te Eindhoven. De grijs geworden 'zilverkleur' is in dit geval niet aangebracht met aluminium, maar met tinpoeder. Afmetingen: 88 x 63 mm. Collectie Nederlands Steendrukmuseum, Valkenswaard (cat. 9914-rec-9043-1). (Foto: Peter Seinen)



metalen knoop, onderdelen van een loupe, een riemsluiting, een sierspeld en allerlei laat twintigste-eeuws afvalmateriaal. De munten betreffen een achttiende-eeuwse duit uit Gelre, een stuiver uit 1825, een Belgische centime uit 1861, vier één cent-munten van omstreeks 1920 en een hedendaagse euro.

■ AFVAL UIT DE KEUKEN ■

In oktober 2008 is pal onder het keukenraam van de pastorie een afvoerriool vervangen. In de vrijgekomen grond bleek zich veel baksteenpuin en andere materiaal te bevinden, waaronder scherven van allerlei gebruiksvoorwerpen van aardewerk en glas. Gezien de vindplaats (pal onder het keukenraam) is het bijzonder aannemelijk dat het schervenmateriaal hier terecht is gekomen als afval uit de keuken van de pastorie. Kennelijk heeft zich ten tijde van de deponering van dit afval een kuil onder het keukenraam bevonden. Misschien is die kuil opzettelijk gegraven voor het begraven van puin, afgedankt serviesgoed en andere afval uit de pastorie. De aanwezigheid van veel bouwpuin, waaronder fragmenten van grijze vloertegels en mangaankleurige

wandtegels, kan wijzen op een (kleinschalige) inpanning verbouwing in de pastorie. Enkele uit de bodem afkomstige fragmenten van wandtegels zijn identiek aan de tegels die zich thans in de keuken van de pastorie bevinden; deze dateren uit het einde van de negentiende eeuw. Mogelijk gebeurde de veronderstelde inpanning verbouwing tijdens een van de wisselingen van de bewoners van de pastorie gedurende het laatste kwart van de negentiende eeuw.

De in totaal ongeveer 390 potscherven zijn erg gefragmenteerd (zie kaderteksten 'Aardewerk' en 'Glas en klei' op pagina 80/81). Ze zijn naar type baksel onder te verdelen in steengoed, roodbakend aardewerk, witbakend aardewerk, wit industrieel aardewerk, Europees porselein en pijpjarde, terwijl de glasvondsten hier ingedeeld zijn in fragmenten van flessen, drinkglazen en andere voorwerpen. Bovendien zijn 13 stuks botmateriaal verzameld, waarvan enkele met zaagsporen. In alle gevallen gaat het om slachtafval van rund. Een ander tussen het puin gevonden voedselrestant is een oesterschelp, ook zijn twee kleppen van strand-schelpen gevonden die waarschijnlijk als verontreiniging tussen oesters vanuit zee zijn aangevoerd.²⁶

■ DE PRODUCENTEN VAN HET AFVAL ■

Aan de hand van de samenstelling van het in 2008 gevonden schervenmateriaal kan een uitspraak worden gedaan over de sociale welstand van de oorspronkelijke gebruikers van de complete voorwerpen. Ofschoon het meeste materiaal in de negentiende eeuw algemeen gebruikt serviesgoed zal zijn geweest, wijzen sommige enigszins luxe voorwerpen die zijn gevonden op gebruik door een (dorps)elite. Dit betreft met name de puddingvorm, de wijnflessen, de wijnglazen, het Wedgwood-aardewerk en misschien ook het Engelse steengoed. Hierbij dient wel te worden opgemerkt dat over de Noordwest-Europese archeologie van het einde van de negentiende eeuw geen gepubliceerde informatie bestaat, waardoor vooralsnog geen enkele vergelijking kan worden gemaakt met elders opgegraven, even oude vondstcomplexen. Het gegeven dat de vondsten uit de pastorie afkomstig zijn wijst uiteraard op een vooraanstaande familie,

AARDEWERK

De scherven van steengoed zijn zowel van handgevormde als van industrieel vervaardigde gebruikskeramiek. Onder het handgevormde steengoed bevindt zich één randfragment van een hoge voorraadpot uit het pottenbakkerscentrum Langerwehe (Duitsland) uit de negentiende eeuw, alsmede scherven van tenminste twee voorraadpotten uit het Westerwald (D.), beide te dateren in de jaren 1850-1900.²⁷ De 29 scherven van steengoed mineraalwaterflessen stammen eveneens uit het Westerwald. In de achttiende en negentiende eeuw wordt aan mineraalwater een heilzame werking gegeven, temeer omdat plaatselijk water vaak slecht van kwaliteit is.²⁸ Ze zijn van verschillende met de hand gedraaide exemplaren en zijn dus ouder dan 1879, het jaar waarin de kruikenpers werd ingevoerd.²⁹ Eén van de in Nuenen gevonden scherven heeft een gedeelte van een gestempelde tekst: '...SZOGT...', dat is een gedeelte van de naam 'HERZOGTHUM NASSAU,' het gebied waar dergelijke kruiken zijn geproduceerd. Dit stempel dateert uit de jaren 1836-1866.³⁰

De scherven van het industriële steengoed zijn van bruin Engels materiaal, namelijk van tenminste één kom met een ingegroefde golvende versiering op de buitenwand en van een klein kannetje met schenkruit. Dit laatste is dateerbaar in de jaren circa 1820-1890.³¹ Tenslotte bevinden zich tussen het steengoed twee knikkers ('kloten'), waarvan één compleet. Deze kloten zijn van een kinderspel, ze zijn meestal gebruikt samen met koten en bikkels.³²

Tussen het roodbakkende aardewerk, dat vermoedelijk geheel uit de negentiende eeuw dateert, bevinden zich de scherven van enkele grote bolle bloempotten. Een enkele roodbakkende kookpot heeft twee schuin opstaande oren. Potten met dergelijke oren dateren meestal uit de jaren 1850-1900.³³ Beter dateerbaar is een vuurtestje (van een houten voetstoot) dat uit de jaren 1850-1900 dateert, en waarvan het kenmerkende 'gespleten' oor met een deel van de wand is gevonden.³⁴

Twintig scherven zijn van verschillende voorwerpen van witbakkend aardewerk met loodglazuur. Deze scherven zijn van onder meer één vergiet uit de jaren circa 1850-1900,³⁵ één pasteivormige puddingvorm uit de jaren 1875-1900,³⁶ één te Frechen (D.) vervaardigd bord met aan de binnenzijde een versiering van enkele bruine concentrische cirkels uit de jaren circa 1880-1915,³⁷ één komfoor uit omstreeks 1900³⁸ en drie andere potvormen. Bovendien bevindt zich er een in reliëf versierde rand van een niet nader geïdentificeerde pot bij. De grondstof van deze pot is van een veel betere en fijnkorreligere kwaliteit dan het overige witbakkende aardewerk, hetgeen op een 'exotisch' herkomstgebied wijst.

Enkele scherven van industrieel wit aardewerk zijn afkomstig van één of enkele ongeoorde theekoppen.

Op het bodemfragment van een van deze koppen bevindt zich het stempel met de beeltenis van een sfinx met daaronder de naam: 'P.REGOUT & CO MAASTRICHT' alsmede het blindmerk '3½'. Dit dateert uit de jaren 1883-1900.³⁹

Op een ander te Nuenen gevonden stempel staat de beeltenis van een klimmende leeuw met een deel van de naam van de fabriek: 'SOCIÉTÉ C...'. In complete vorm is deze naam: 'SOCIÉTÉ CÉRAMIQUE MAASTRICHT.' Dit stempel dateert uit de jaren 1870-circa 1895.⁴⁰ Op een scherf van de platte bodem van een schaal staat het ingestempelde blindmerk 'WEDGWOOD,' de naam van de beroemde Engelse aardewerfabriek. Tussen de scherven bevindt zich ook één bodemfragment van een bordje, waarop de letters: '... naregen ... nnen schij ...', het fragment van de spreuk: 'na regen komt zonnenshijn.'



*Afb. 10
Bodemfragment van
een theekop (diameter circa 5 cm)
met op de onderzijde het stempel
met de beeltenis van een sfinx met
daaronder de naam: 'P.REGOUT
& Co MAASTRICHT', alsmede het
blindmerk '3½', daterend uit de
jaren 1883-1900. (Foto: Nico Arts)*

GLAS EN KLEI

De bijna 100 scherven van glas zijn zowel van kleurloos vensterglas, van drinkglazen als van flessen, ook is er één complete glazen besteklegger gevonden. Onder de drinkglazen bevinden zich fragmenten van tenminste vier gefacetteerde bierglazen, gelijkend op de hedendaagse glazen van het biermerk Hoegaarden. Een aantal glasscherven zijn van tenminste vijf verschillende wijnglazen, elk met een geprofileerde stam en een gefacetteerde kelk. Eén stam is van een ouder wijnglas dan de andere. Deze dateert uit de achttiende eeuw en heeft een roze en een witte 'slinger' in het glas.

De groene glasfragmenten van flessen zijn van tenminste één bierfles en vijf wijnflessen. Van deze laatste stamt er één uit de achttiende eeuw. Bierflessen hebben een vlakke bodem en wijnflessen hebben een opgebolde bodem. Op één scherv van een wijnfles bevindt zich een klein gedeelte van een flessenzegel. Het zegelen van flessen door middel van een ronde glasplak kwam omstreeks 1650 in gebruik. Op zo'n zegel wordt bijvoorbeeld de inhoud van de fles of de eigenaar vermeld. Op het fragmentarische Nuenense zegel is slechts één letter te zien, namelijk de 'A.' Deze letter is de laatste van de middelste regel van de naam van de inhoud van die fles, namelijk 'CON STANTIA WYN' of 'DRI MADERA WYN.' Deze Zuid-Afrikaanse wijnen worden in voorbije eeuwen in grote hoeveelheden geïmporteerd en in Nederland gebotteld. In de literatuur zijn achttiende

eeuwse zegels bekend van deze wijnen,⁴⁰ maar gezien de kwaliteit van het glas en de datering van de meeste begeleidende vondsten zijn deze zegels kennelijk tot minstens in de negentiende eeuw in gebruik gebleven. Verder bevinden er zich tussen de glasvondsten fragmenten van enkele medicijnflesjes alsmede één compleet parfumsflesje. Tenslotte zijn er acht fragmenten van kleipijpen gevonden, waaronder twee gemerkte pijpenkoppen.⁴² Het ene merkteken op de kop is een gekroonde wijnton, een merkteken van de pijpfabriek van Eras te 's-Hertogenbosch, dateerbaar tussen 1810 en 1843.⁴³ Het andere merkteken bestaat uit drie gekroonde rui-

ten, een merkteken dat in de jaren 1686-1839 wordt gebruikt, maar de vorm van de kop dateert uit de negentiende eeuw.⁴⁴



Afb. 11
Passende fragmenten van een gefacetteerd bierglas uit de jaren 1850-1900, gelijkend op het hedendaagse glas van het biermerk Hoegaarden. Hoogte: circa 15 cm. (Foto: Nico Arts)

GLAS EN KLEI

De bijna 100 scherven van glas zijn zowel van kleurloos vensterglas, van drinkglazen als van flessen, ook is er één complete glazen besteklegger gevonden. Onder de drinkglazen bevinden zich fragmenten van tenminste vier gefacetteerde bierglazen, gelijkend op de hedendaagse glazen van het biermerk Hoegaarden. Een aantal glasscherven zijn van tenminste vijf verschillende wijnglazen, elk met een geprofileerde stam en een gefacetteerde kelk. Eén stam is van een ouder wijnglas dan de andere. Deze dateert uit de achttiende eeuw en heeft een roze en een witte 'slinger' in het glas.

De groene glasfragmenten van flessen zijn van tenminste één bierfles en vijf wijnflessen. Van deze laatste stamt er één uit de achttiende eeuw. Bierflessen hebben een vlakke bodem en wijnflessen hebben een opgebolde bodem. Op één scherf van een wijnfles bevindt zich een klein gedeelte van een flessenzegel. Het zegelen van flessen door middel van een ronde glasplak kwam omstreeks 1650 in gebruik. Op zo'n zegel wordt bijvoorbeeld de inhoud van de fles of de eigenaar vermeld. Op het fragmentarische Nuenense zegel is slechts één letter te zien, namelijk de 'A.' Deze letter is de laatste van de middelste regel van de naam van de inhoud van die fles, namelijk 'CON STANTIA WYN' of 'DRI MADERA WYN.' Deze Zuid-Afrikaanse wijnen worden in voorbije eeuwen in grote hoeveelheden geïmporteerd en in Nederland gebotteld. In de literatuur zijn achttiende

eeuwse zegels bekend van deze wijnen,⁴¹ maar gezien de kwaliteit van het glas en de datering van de meeste begeleidende vondsten zijn deze zegels kennelijk tot minstens in de negentiende eeuw in gebruik gebleven. Verder bevinden er zich tussen de glasvondsten fragmenten van enkele medicijnflesjes alsmede één compleet parfumsflesje. Tenslotte zijn er acht fragmenten van kleipijpen gevonden, waaronder twee gemerkte pijpenkoppen.⁴² Het ene merkteken op de kop is een gekroonde wijnton, een merkteken van de pijpfabriek van Eras te 's-Hertogenbosch, dateerbaar tussen 1810 en 1843.⁴³ Het andere merkteken bestaat uit drie gekroonde rui-

ten, een merkteken dat in de jaren 1686-1839 wordt gebruikt, maar de vorm van de kop dateert uit de negentiende eeuw.⁴⁴



*Afb. 11
Passende fragmenten van een
gefacetteerd bierglas uit de jaren
1850-1900, gelijkend op het heden-
daagse glas van het biermerk
Hoegaarden. Hoogte: circa 15 cm.
(Foto: Nico Arts)*



Afb. 12
Gedenksteen die in 1930 in de zuidgevel van de aanbouw van de pastorie is aangebracht. Het jaartal 1885 op deze steen is niet correct, dit moet 1884 zijn. (Foto: Nico Arts)

namelijk het huishouden van een dominee. In dit geval bestaat de hoogst uitzonderlijke omstandigheid dat naast de archeologische vondsten ook een boedelbeschrijving bekend is, die dateert van 21 mei 1885, dus van ongeveer dezelfde tijd als de ouderdom van de meeste archeologische vondsten.⁴⁵ Bovendien bestaan er diverse afbeeldingen van aardewerk en glas op enkele Nuenense stillevens van Vincent van Gogh. In de boedelbeschrijving wordt helaas geen zodanige inventaris gegeven dat deze gerelateerd zou kunnen worden aan de specifieke samenstelling van de archeologische vondsten. Voor een deel zal dat ook komen omdat het deels gaat om voorwerpen die als afvalmateriaal zijn afgedankt, met name lege wijn- en mineraalwaterflessen. De hier relevante voorwerpen die in de boedelbeschrijving worden genoemd zijn in de achterkamer: 'servies glas en aardewerk' en 'koffie- en theeservies'; in de voorkamer: 'porselein aardewerk en glaswerk' en 'zeven stoven'; in de keuken: 'potten en pannen, aardewerk'; in de bijkeuken: 'aardewerk'; in het kolenhok: 'steenkolen'; en in de kelder: 'flessen bier en bessensap, wijn'.

Op een aantal stillevens van Vincent van Gogh uit zijn Nuenense periode, waarschijnlijk daterend uit november 1884,⁴⁶ worden voorwerpen afgebeeld die van precies dezelfde typen zijn als de voorwerpen waarvan de scherven in 2008 langs de pastorie zijn gevonden. Dit betreft voorraadpotten en mineraalwaterflessen van steengoed uit het Westerwald, een kookpot van rood aardewerk met twee oren, een schenkan van witbakend aardewerk, ongeoorde theekoppen van industrieel wit aardewerk, een wijnfles en een glazen bierpul.⁴⁷

Overigens beeldt Van Gogh ook enkele potten af, waarvan in 2008 geen scherven zijn gevonden, namelijk een apothekerspot, bierpullen van steengoed met tinnen deksels, alsmede een ten tijde van Van Gogh reeds antieke baardmankruik uit de zestiende eeuw.⁴⁸

■ CONCLUSIES ■

Een groot deel van het vondstmateriaal dat in 2007 en 2008 in de bovengrond van de Nuenense pastorietuin en langs de pastorie zelf is verzameld dateert uit het laatste kwart van de negentiende eeuw. Dit geldt met name voor de scherven van aardewerk en glas, waarvan een aantal exemplaren identiek is als het aardewerk en glas op de uit november 1884 daterende stillevens van Vincent van Gogh. Het is dus mogelijk dat het precies deze voorwerpen zijn geweest, die Van Gogh heeft gebruikt voor zijn stillevens. In het Van Gogh Museum te Amsterdam wordt een vaas van aardewerk tentoongesteld die door Vincent van Gogh in zijn Parijse periode gebruikt is voor schildering op twee stillevens.⁴⁹

Mogelijk is die vaas nu niet meer het enige nog bestaande aardewerk, waarvan bekend is dat Van Gogh dat heeft gebruikt voor zijn schilderijen, maar zijn sommige van de Nuenense scherven dat ook.

In het voorgaande is de mogelijkheid aangegeven dat dit schervenmateriaal, dat tussen allerlei bouwpuin is gevonden, in de bodem terecht is gekomen tijdens een inpandige verbouwing (in de keuken) van de pastorie. Deze verbouwing kan hebben plaatsgevonden tijdens een van de wisselingen van de pastoriebewoners gedurende het laatste kwart van de negentiende eeuw. Verondersteld mag worden dat dit is gebeurd na het vertrek van de familie Van Gogh uit de pastorie in maart 1886, waarbij wellicht ook een deel van de keukeninventaris is afgedankt.

De overblijfselen van het ijzeren blik met verfresten en de daarin aangetroffen andere materialen vormen een opmerkelijke categorie vondstmateriaal. Natuurwetenschappelijk onderzoek door het ICN heeft aangetoond dat hierin Pruisisch blauw, krijt, bariumsulfaat en zinkwit aanwezig zijn. Dit zijn alle pigmenten die ten tijde van Vincent van Gogh (maar ook later) gebruikt worden door kunstenaars. Er zijn echter ook resten gevonden van colofonium, dat in de aangetroffen hoeveelheid atypisch is voor kunstenaarsverf, maar wel in verband gebracht kan worden met de drukinkt die Van Gogh in zijn verf mengde. Ook zijn enkele minime fragmentjes van een flinterdunne metaalachtige substantie met daarop verfresten gevonden, die van aluminium blijken te zijn. Zij zijn het restant van een zeer dunne aluminiumfolie, dat waarschijnlijk echter pas van na 1900 dateert. De aanwezigheid van een ver-

moedelijke marterhaar in de verfresten zou in elk geval kunnen wijzen op het penseel van een kunstenaar die mogelijk rood haar had, net zoals Vincent van Gogh. Vooral nog ontbreekt het aan een techniek waarmee de exacte ouderdom van de verfresten, de daarin gevonden andere stoffen en het blik zelf bepaald kunnen worden. Ook dan nog kan niet bewezen worden dat deze resten uit de handen van Vincent van Gogh afkomstig zijn. De verfresten en de scherven kunnen wel als hedendaagse cultusobjecten een rol vervullen in de tentoonstelling rondom het Nuenense verblijf van Vincent van Gogh in het nog in te richten bezoekerscentrum in het oude raadhuis schuin tegenover de Nuenense pastorie.⁵⁰ ■

NOTEN

- 1 Jack van Hoek en Peter Nagelkerke.
- 2 J. Coenen, *Gegeven Sint-Barbaradag 1300. Een overzicht van de geschiedenis van Nuenen, Gerwen en Nederwetten* (Nuenen 2000) 281.
- 3 Met name het standaardwerk van J. Hulsker, *Van Gogh en zijn weg. Het complete werk*. (Amsterdam 1985); zie over zijn periode in Nuenen: T. de Brouwer, *Van Gogh en Nuenen* (Venlo 1984), T. de Brouwer, *De oude toren en Van Gogh in Nuenen* (Venlo 2002) en T. Hermans, H. Korpershoek, J. Parmentier en R. Verhallen (red.), *'Ik voel mij thuis daar.' Opstellen over het leven en werk van Vincent van Gogh in Nuenen* (Nuenen 2003).
- 4 J. van Gogh-Bonger, *Brieven aan zijn broeder (3 delen)* (Amsterdam 1914).
- 5 Hermans e.a. (red.), *'Ik voel mij thuis daar.'* M. Op de Coul, 'Nuenen en omgeving in het werk van Vincent van Gogh', in: T. van Spaandonk, A. Wildenberg en A. Mulder-Koenen (red.), *Van Gogh in Brabant. Schilderijen en tekeningen uit Eitlen en Nuenen* (Zwolle 1987) 92-101 vermeldt een kleiner aantal, maar baseert zich op een verouderde bron. Ton de Brouwer (Nuenen) kent 551 bewaard gebleven werken uit de Nuenense tijd (mededeling per email dd. 28 februari 2009).
- 6 J. Hulsker, *Van Gogh en zijn weg. Het complete werk*. (Amsterdam 1985) vermeldt in totaal 2125 werken.
- 7 G.J.M. van den Brink en W.Th.M. Frijhof (red.), *De wevers en Vincent van Gogh* (Zwolle 1990).
- 8 Zie hierover K. Vermeeren, 'Antoon Kerssemakers, een vriend van Vincent van Gogh.' in: K. Vermeeren, *Eindhoven toen Eindhoven nog Eindhoven was* (Den Haag 1977) 48-55. In de winkel van Baijens die door zijn familie werd voortgezet, bevond zich tot omstreeks 1991 een boekje over het bereiden van verf (J.B. Pictorius, *Den geheimen illumineer-kunst: behelzende: hoe men alle verwen kunstig bereiden en tot nut gebruyken zal ... item alle metalen te vergulden ... alle ... vernissen te maken ... ivoor, been, veren en hout te werven ... onderrichting om op alle metalen te etzen ... eyndeljk: een zeer ... kunstige verlakkunst* (Leiden 1747). Jan Baijens hield voor zichzelf een schriftje bij, waarschijnlijk gebaseerd op Pictorius, met daarin eigen recepten voor het samenstellen van zijn verven.
- 9 De Brouwer, *Van Gogh en Nuenen* 44; J. van Hoek, "Zekere Eindhovenaars.' Een chronologische reconstructie van Vincents ontmoetingen met zijn Eindhovense vrienden', in: Hermans e.a. (red.) *'Ik voel mij thuis daar.'* 48-59, 49-50 en 52-53.
- 10 J.L. Braber, *Geschiedenis van een geslacht Reijcken, Rijcken, Rijken, Rijke, Rijckers, Ryken afkomstig uit het Noord-Brabantse 's-Gravenmoer* (Dreischor 1979) 219.
- 11 De Brouwer, *Van Gogh en Nuenen* 17. In mei 1884 heeft hij zijn atelier elders in Nuenen, dat in 1934 werd afgebroken (De Brouwer, *Van Gogh en Nuenen* 41).
- 12 De werkzaamheden in de tuin die archeologisch werden begeleid vonden plaats op zaterdag 8 december 2007 en zaterdag 8 november 2008.
- 13 Het inblikken is in 1810 bedacht door de Engelsman Peter Durand. Zie voor de geschiedenis van het inblikken het *Can Manufactures Institute* (U.S.A., www.cancentral.com).
- 14 Respectievelijk *Cannabis sativa*, *Panicum miliaceum* en *Phalaris canariensis*. Het gebruik van hennep was vooral voor medicinale doeleinden, maar in een rekening van een klooster te Noordwijk uit 1475/1476 is reeds sprake van de aankoop van hennepzaad voor het vogeltje van de abdis (H. van Haaster, *Archeobotanica uit 's-Hertogenbosch. Milieuomstandigheden, bewoningsgeschiedenis en economische ontwikkelingen in en rond een (post)middelieuwse groeistad* (Groningen 2008)17). Kanariezaad is in de Nederlanden al bekend sinds 1644 (R. Dodonaeus, *Herbarius off Cruydt-Boeck* (Antwerpen 1644) 823).
- 15 Determinatie van de zaadjes en de haren door dr. Henk van Haaster (Biax Consult, Zaandam), december 2008 en januari 2009.
- 16 Onderzoek door de ICN-medewerkers ing. Matthijs de Keijzer (microscopie en microchemie), dr. Luc Megens (elektronenmicroscopie, röntgenfluorescentiespectrometrie), ing. Suzan de Groot (Fourier Transform Infraroodspectrometrie) en Henk van Keulen (gaschromatografie-massaspectrometrie), gerapporteerd door M. de Keijzer, *Natuurwetenschappelijk onderzoek aan verfresten in de pastorietauin van Nuenen*. Intern rapport, Instituut Collectie Nederland (Amsterdam 2008).
- 17 Calciumcarbonaatwit.
- 18 M. de Keijzer, 2008: *Natuurwetenschappelijk onderzoek aan verfresten in de pastorietauin van Nuenen*. Intern rapport, Instituut Collectie Nederland (Amsterdam 2008).
- 19 Zoals Vincent van Gogh dat zelf schrijft in: Van Gogh-Bonger, *Brieven aan zijn broeder (3 delen)* o.a. 93, 158, 175, 285.
- 20 De Brouwer, *Van Gogh en Nuenen* 61-62.
- 21 Van Gogh-Bonger, *Brieven aan zijn broeder (3 delen)* nr. 424.
- 22 Mededeling dr. Annette Klein (Schoenfeld, Düsseldorf) per email dd. 27 januari 2009.
- 23 De analyse werd gedaan met de EDX analysetechniek, uitgevoerd met een Scanning Elektronen Microscop, in februari 2009 uitgevoerd in het Centraal Analytisch Laboratorium van Philips te Eindhoven (Seinen 2009). Voor deze analyse werd het monster folie beschoten met energierijke elektronen, waardoor de atomen in het monster röntgenstraling produceren. Meting van de straling levert inzicht in het type en de concentratie van de elementen in het monster.
- 24 P.A. Seinen, 2009: *Rapport Folieachtige resten Vincent van Gogh*. Intern rapport (Eindhoven 2009).
- 25 Deze vondsten betreffen een drietal glazen verfpotjes met schroefodop van het merk 'Talens,' daterend uit de laatste decennia van de vorige eeuw.
- 26 Determinatie van de botten en schelpen door Theo de Jong, afdeling Archeologie gemeente Eindhoven.
- 27 S. Zühlcke, C. Dippold, K. Schütter & D. Weyand 2008: *Westerwalder Gebrauchsgeschirr von der Mitte des 19. Jahrhunderts bis in die 1960er Jahre. Teil 2: Katalog der Gefäße und Nachdrucke ausgewählter Warenverzeichnisse* (Nürnberg 2008).

- 28 K. van Roon, 'Mineraalwaterkruiken en –merken uit de collectie van de afdeling Zaanstreek-Waterland.', in: *Westerheem* 54 (2005), 60-67, 60.
- 29 Ibidem 61.
- 30 Ibidem 65.
- 31 M. Bartels, *Steden in Scherven. Vondsten uit beerputten in Deventer, Dordrecht, Nijmegen en Tiel (1250-1900)* (Zwolle 1999) 616 nr. 322.
- 32 A. Willemssen, *Kinder delijt. Middeleeuws speelgoed in de Nederlanden* (Nijmegen 1998) 78.
- 33 E.M.Ch.F. Klijn, *Loodglazuuraardewerk in Nederland. De collectie van het Nederlands Openluchtmuseum* (Arnhem 1995) III nr. 1.c.181.
- 34 H. Clevis, *Opgeruimd staat netjes. Keukengoed en tafelgerei van een bouwhuis van de Kranenburg (1840-1865)* (Zwolle 2007) 153; E.M.Ch.F. Klijn, *Loodglazuuraardewerk in Nederland. De collectie van het Nederlands Openluchtmuseum* (Arnhem 1995) 169 (midden).
- 35 Klijn, *Loodglazuuraardewerk in Nederland* 109. e.v.
- 36 Ibidem 141-142.
- 37 Bartels, *Steden in Scherven* 754 nr. 797.
- 38 Klijn, *Loodglazuuraardewerk in Nederland* 158 nr. 2.b.50.
- 39 A. Polling, *Maastrichtse ceramiek* (Lochem 1993) 32-33 nr. 70B.
- 40 Ibidem 87 nr. 530A.
- 41 H.E. Henkes, *Glas zonder glans. Vijf eeuwen gebruiksglas uit de bodem van de Lage Landen 1300-1800* (Rotterdam 1994), 293.
- 42 Determinatie van de merken door Elly Bogers, Archeologische Vereniging Kempen- en Peelland, Eindhoven.
- 43 J.L.F. van den Hurk en E. Nijhof 1983; Pijpen. In H.L. Janssen, *Van Bos tot Stad. Opgravingen in 's-Hertogenbosch* ('s-Hertogenbosch 1983) 229-236, 233-234.
- 44 D.H. Duco, *Merken en merkenrecht van de pijpenmakers in Gouda* (Amsterdam 2003).
- 45 H. van Crimpen, De familie Van Gogh in Brabant, in T. van Spaandonk, A. Wildenberg en A. Mulder-Koenen (red.), *Van Gogh in Brabant. Schilderijen en tekeningen uit Etten en Nuenen* (Zwolle 1987) 86-89.
- 46 J. Hulsker, *Van Gogh en zijn weg. Het complete werk* (Amsterdam 1985) 128.
- 47 J. Hulsker, *Van Gogh en zijn weg. Het complete werk* (Amsterdam 1985) 124-126 (nrs. 528-540).
- 48 Deze baardmankruik is vrijwel identiek als het exemplaar dat wordt afgebeeld door C. van Hees, *Baardmannen en puntneuzen. Vorm, gebruik en betekenis van gezichtskruiken 1500-1700* (Zwolle 2002) 16 nr. II, daterend uit de jaren 1525-1600.
- 49 J. Hulsker, *Van Gogh en zijn weg. Het complete werk*. (Amsterdam 1985) 247 (nrs. 1130 en 1131).
- 50 Met dank aan de Maatschappij van Welstand (de eigenaar van de pastoriëtuin) en leden van de Protestantse Gemeente, in het bijzonder Jef van Kuijeren en Wim Maan, voor hun medewerking en toestemming in de pastoriëtuin naar voorwerpen te speuren. Ook dank aan Elly Bogers, Jacqueline Bekkers, Ton de Brouwer, Anne Dijkstra, drs. Muriel Geldof (ICN, Amsterdam), dr. Henk van Haaster (BLAX Consult, Zaandam), Arthur Jeurissen, Theo de Jong, dr. Ineke Joosten (ICN, Amsterdam), Leen Kaptein, ing. Matthijs de Keijzer (ICN, Amsterdam), dr. Annette Kleine (Schoenfeld, Düsseldorf), Anita Meegdes, Henny Musch, Frank van Oortmerssen en Peter Louis Vrijdag (Nederlands Steendrukmuseum, Valkenswaard), ds. Ad Wijlhuizen, het Centraal Analytisch Laboratorium van Philips (Eindhoven) en leden van de Archeologische Vereniging Kempen- en Peelland (Eindhoven).